



Alberto Reguera

Miradas expansivas

Fernández-Braso
GALERIA DE ARTE

Alberto Reguera

Miradas expansivas

En las obras realizadas para la primera exposición de Alberto Reguera (Segovia, 1961) en la galería Fernández-Braso de Madrid, Paisajes sin límites, celebrada en 2012, además de una tendencia cada vez más significativa del artista a superar los límites del espacio del cuadro y a acentuar su rasgo tridimensional, ya se advertía -especialmente en las últimas pinturas- un movimiento o desplazamiento de la materia pictórica fuera del propio cuadro-objeto, cuestionado los límites físicos impuestos por el medio al tiempo que se favorecía un aumento de la expresividad de la obra.

Si fueron los conceptos de volumen, espacialidad, fisicidad de las pinturas y potencial instalativo lo que palpitaba bajo las obras de esa primera exposición, en esta segunda muestra de Reguera que se presenta al público bajo el título de Miradas expansivas, se consolida su interés por la expansión de la pintura más allá de los límites de la misma, ya sea recubriendo el objeto pictórico -envolviéndolo de materia y atmósferas pictóricas-, ya sea partiendo de éste en una acción dinámica y gestual propia del expresionismo abstracto.

La evolución de la obra es, por lo tanto, coherente con los intereses estéticos y con el ideario que sustenta el trabajo de este artista. Reguera parte del principio de imaginar cómo se puede materializar el aura de la pintura; el movimiento y la reverberación del color y de la materia pictórica cuando entran en contacto con los sentidos del espectador.

Aunque sus obras siguen remitiendo a los artistas clásicos que trabajaban en torno a los paisajes atmosféricos -de Constable a Monet, pasando por Claudio de Lorena y Turner- en las obras de esta exposición será la música, en especial las sonatas y sinfonías de Haydn, la que genere una serie de relaciones sinestésicas con las pinturas expuestas.

Durante estos últimos años, los paisajes abstractos de Alberto Reguera han sido expuestos en el UMAG Museum de Hong Kong en 2015, así como en el Museo Esteban Vicente de Segovia y en el Instituto Cervantes de París en 2016. Entre sus exposiciones colectivas destaca la realizada en Seúl este mismo año, "From France to Korea", en el Yang Pyeong Museum, así como su participación en la exposición organizada por Patrimonio Nacional en el Palacio Real de Madrid en 2015-2016, "Arte Contemporáneo en Palacio. Pintura y escultura en las Colecciones Reales".

Alberto Reguera

Miradas expansivas

Amalia García Rubí

*De todos los misterios del universo, ninguno más profundo que el de la creación*¹. Con estas palabras comenzaba Stefan Zweig una de sus últimas conferencias pronunciadas en 1940 en Buenos Aires, dos años antes de la dramática muerte del escritor austriaco en tierras sudamericanas.

Al observar y releer las obras de Alberto Reguera (Segovia, 1961) para esta exposición en la galería Fernández-Braso, titulada “Miradas Expansivas”, he recordado la reflexión de Zweig. Música y poesía constituyen un binomio indisoluble en la trayectoria pictórica de este artista español y francófilo, como él mismo se define; artes en las que el arcano se manifiesta más fácilmente, acaso debido a su esencia inmaterial sonora cercana a lo eminentemente visual de la pintura, frente a la naturaleza táctil, sólida y constructiva de otras disciplinas artísticas como la escultura o la arquitectura. He vuelto a mirar las pinturas de Reguera después de un año, junto a las hasta ahora inéditas, para comprobar que evocan sensaciones inexplicables por hallarse fuera de la inanidad racional de lo cotidiano.

Retomando a Rilke, Eugenio Trías² redefinió el concepto de lo bello y lo siniestro (*aquello que debiendo permanecer oculto se ha revelado*) como un abismo atrayente provocador de la sugestión creativa. Es, en definitiva, el acercamiento a lo sublime que, en Alberto Reguera (a menudo afín al sentimiento tormentoso romántico-expresionista), se produce a través de la interiorización emotiva del paisaje, la poesía, la música y su posterior plasmación semiconsciente en el sincretismo de la pintura: *el artista mientras crea no está en su mundo, en nuestro mundo, sino en el mundo de su obra*³.

En la nueva pintura todavía húmeda incluida en esta exposición, la materia-color expandida, derramada, acumulada, arrumbada, sedimentada..., escapa más allá de la rígida frontera ortogonal del lienzo, engrosado por el pigmento y superpuesto a una segunda tela de liquidez nivea levemente teñida de rojo amanecer o de un gélido glauco reverberante. La luz blanca e insondable de este último espacio neutro, mucho más amplio, es inseparable del ámbito cromático interior al que le une el “cordón umbilical” del color desbordado, si atendemos a *Couleurs Éparses* y *Emerging Material Colour*, ambas piezas pintadas en 2013. En casos como *Materias Cromáticas en Gravitación* y *Paysages en Fuite*, de 2017, los colores brillantes, ardientes/fríos, mezclados de forma metódica o en gestos espontáneos, parecen haber sido aplicados a base de pinceladas aglutinadoras en una suerte de magmas policromos o recurriendo a ritmos troquelados que se alternan con largos brochazos hasta configurar un etéreo universo de brumas cósmicas y hielos estratosféricos.

Así pues, el “desangrado de la pintura” descrito por Guillermo Solana a propósito de la gran retrospectiva de Reguera en el Museo Esteban Vicente de 2016⁴, parece haber llegado a un punto máximo de solidificación, licuación o evaporación en estas grandes piezas más recientes, cobrando una relevancia especial tanto por la hondura conceptual de las obras cuanto por la fluidez pictórica que emana de su interior. Una realidad transfigurada que no sería del todo comprensible sin dilucidar el proceso de creación, la germinación de cada entelequia manifestada en la “verdad intemporal” del arte.

El comienzo de sus pinturas expansivas allá por 2007, respondía a la necesidad de hacer brotar el color, liberarlo de algún modo del acotamiento formal del soporte. A lo largo de una evolución valiente, decidido a extender el área de acción, primero a los cantos del bastidor, más tarde al reverso de la tela y por último, rebasados los límites físicos de ésta (como mostrara en "Paisajes sin Límite", de la galería Fernández-Braso, en 2012), Reguera ha ido explorando sin premura pero sin descanso, los estratos en movimiento que tanto le caracterizan, buscando nuevos ángulos y direcciones, texturas y cromatismos, e invocando siempre al dinamismo infinito de la abstracción.

Alrededor de veinte obras configuran la selección llevada a cabo para esta espléndida individual en Madrid. Obras trabajadas con ahínco durante los últimos cuatro años, en formato cuadrado y prismático de medidas diversas, con títulos que bautizan a cada pieza en inglés, francés o español. Curioso detalle, el de la pluralidad lingüística, que incide en los gustos personales de este cosmopolita irremediable, para quien las fronteras geográficas dejaron de existir cuando levantó el vuelo de su Castilla natal y se convirtió en ciudadano del mundo, viajando desde entonces a diversos países de Europa y Asia. Algunos lugares remotos de agua, cielo y tierra, fotografiados por Reguera, envolventes a veces, otras de una dureza impactante, han influido anímicamente en su condición de pintor experimental y contemplativo al mismo tiempo.

"Miradas Expansivas", como lo fuera "Blue Expansive Landscape", una de las exposiciones de mayor rango dentro de su carrera internacional y asiática, colocan al artista en el centro de esa "generación perdida", como él mismo denomina a los escasos pintores españoles enmarcados en los 90, entre los "neosalvajes" y "neofigurativos" de la década anterior y los que renunciaron a tomar los pinceles en los albores del nuevo milenio. Pasado el difícil momento inicial, tras una fructífera "huída" de juventud a París, Alberto Reguera decidió quedarse en la pintura. La singular belleza de su obra, la pasión contenida en sus sonatas visuales inspiradas en Mendelssohn, Debussy o las más recientes sinfonías de Haydn (*Litsening Sturm und Drang of Haydn*, 2014) ocultan un misterioso sentimiento trágico de la vida.

1. "Stefan Zweig, "El misterio de la creación artística" Ed. Sequitur, Madrid 2015, p.13

2. En "Lo bello y lo siniestro". Eugenio Trías. Ed. Debolsillo, Barcelona 2006

3. Stefan Zweig... ibidem, p. 20.

4. Catálogo de la exposición "El Aura de la Pintura, 1990-2015". Museo Esteban Vicente, Segovia, febrero-mayo 2016.

5. Exposición Alberto Reguera, celebrada en el UMAG Museum de Hong Kong, Junio-Agosto 2015

Alberto Reguera
Miradas expansivas

Obras en exposición

The journey of pigments, 2017
200 x 200 x 19 cm. Técnica mixta.



Emanaciones lumínicas, 2016
200 x 200 x 19 cm. Técnica mixta.





Haydn chromatic sonorities, 2017
200 x 200 x 19 cm. Técnica mixta.

Escapadas celestes, 2017
(Detalle).150 x 150 x 17 cm. Técnica mixta





Expanded perennial grass painted, 2017
150 x 150 x 20 cm. Técnica mixta.

Fulguraciones cósmicas, 2015
(Detalle). 150 x 150 x 21 cm. Técnica mixta.



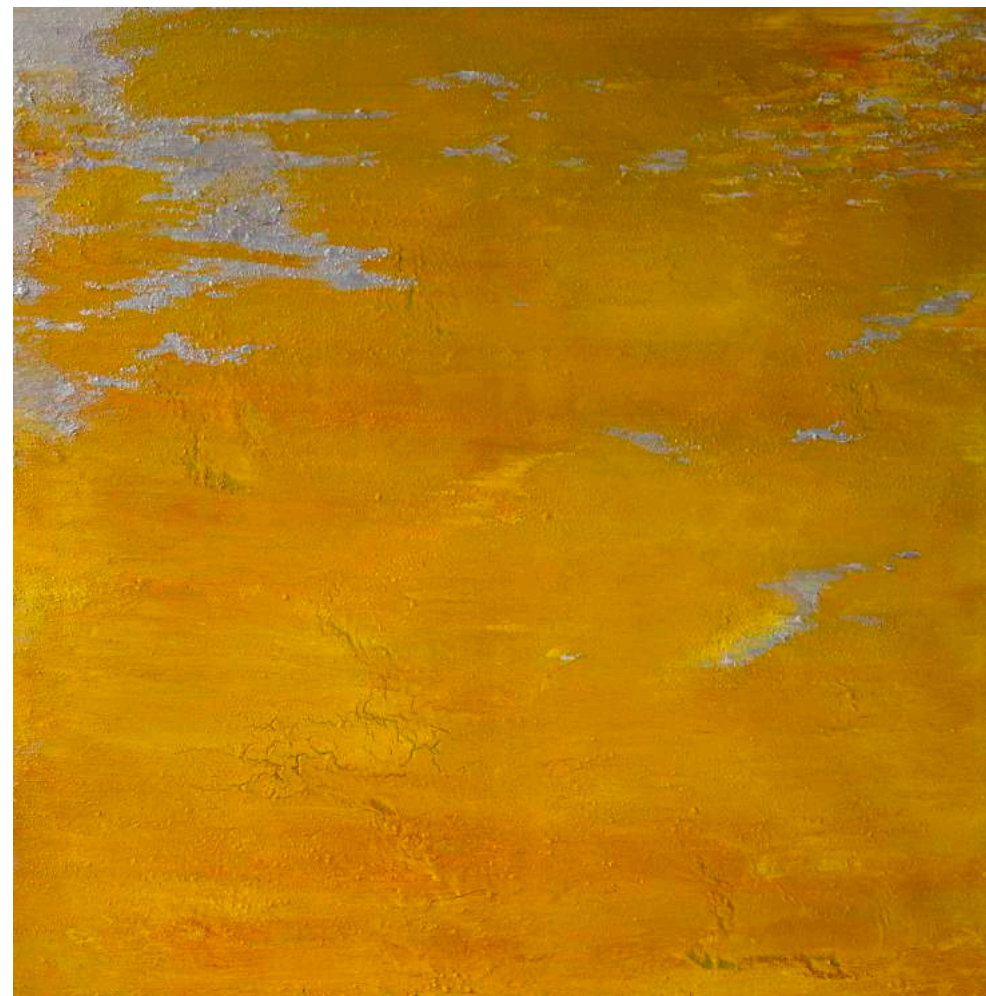


Paysages en fuite, 2017
(Detalle). 150 x 150 x 18 cm. Técnica mixta.



Imagined prussian landscapes of Haydn, 2017
100 x 100 x 13 cm. Técnica mixta.

Periplos matéricos, 2017
100 x 100 x 13 cm. Técnica mixta.





Alchime tellurique en trois dimensions, 2014
100 x 100 x 17 cm. Técnica mixta.

Aleaciones cósmicas, 2017
(Detalle). 100 x 100 x 17 cm. Técnica mixta.





Couleurs éparses, 2013
(Detalle) 50 x 50 x 8 cm. Técnica mixta.



Emerging material colour, 2013
50 x 50 x 8 cm. Técnica mixta.



Estelas telúricas, 2013
50 x 50 x 13 cm. Técnica mixta.



Expansiones iridiscentes, 2014. 80 x 180 x 14 cm. Técnica mixta.

Listening "Sturm Und Drag" of Haydn, 2014
100 x 100 x 17 cm. Técnica mixta.





La terre et la lumière, 2013
70 x 70 x 8 cm. Técnica mixta.

Landscape sailing across white ocean, 2013
50 x 50 x 8 cm. Técnica mixta.



Materias cromáticas en gravitación, 2017
(Detalle). 100 x 100 x 17 cm. Técnica mixta.



Pictorial aerodynamic expansion, 2013
50 x 50 x 8 cm. Técnica mixta.





Rivers of painting in relief, 2014
(Detalle) 70 x 50 x 6 cm. Técnica mixta.



Saveurs visuelles, 2013
50 x 50 x 8 cm. Técnica mixta.



Landslides, 2013
50 x 50 x 13 cm. Técnica mixta.



Vibraciones lunínicas, 2017
100 x 100 x 17 cm. Técnica mixta.

Biografía

Exposiciones

Colecciones

Biografía

Alberto Reguera (Segovia, 1961) es un artista español residente en Madrid, que entiende el viaje - exterior, interior - como un modo de vida. Desde hace más de tres décadas, viene realizando proyectos expositivos que, partiendo de la pintura, investigan la relación entre el espacio, la materia pictórica y la profundidad visual que trasmite al espectador.

Licenciado en Historia Moderna por la Universidad de Valladolid - su Castilla natal le mostró sus inmensos espacios abiertos, sus mares de trigo - enseguida saltó a París, para asistir, entre otros, al seminario de arte contemporáneo "l'art du XXème siècle " (Ecole du Louvre). También en sus comienzos participó en los Talleres de Arte Actual, en el Círculo de Bellas Artes de Madrid, con maestros del arte contemporáneo, entre otros Lucio Muñoz. Asimismo le marcó conocer a otro de los artistas emblemáticos del arte español, Rafael Canogar, quien le eligió para participar en una exposición conjunta en el Museo de Bellas Artes de Sevilla, dentro del proyecto "Relevos" (2002).

Al tiempo que ha ido intercalando exposiciones y estancias entre Madrid y París, que se extienden a día de hoy, se abrió camino en Estados Unidos, donde realizó tres exposiciones individuales en Washington D.C, culminando en esta ciudad con su participación, como único español seleccionado para el "Exhibit E" en 2003.

Cuando empezó su andadura asiática, en 2007, ya estaba aumentando el volumen de sus pinturas, que se aproximaban al soporte de la escultura. Por ello, es sintomático que el "Sculpture Square" de Singapur realizara su proyecto individual "Beyond Form", que luego llevaría en 2010 al City Hall de Hong Kong. En 2012, traspasó los límites del lienzo, realizando dos grandes pinturas expansivas, durante su estancia en Shanghai para la institución CEIBS, en un edificio realizado por Pei, siendo seleccionado como "artist in residence".

Este mismo año expuso una de sus "instalaciones pictóricas" en la Place du Louvre, bajo los auspicios de Unesco y la Mairie du 1er, dentro del marco del Festival International de la Diversité Culturelle. Anteriormente, había participado en otra muestra institucional en la capital francesa, titulada Assises, en la sede central del Ministère de la Culture et de la Communication.(2008). Y más recientemente, en el Espace Eiffel 1 de l'Ecole Supérieure du Commerce Extérieur de Paris (2013). Su actividad expositiva se extiende a otras capitales francófonas, como Bruselas, donde expone regularmente, al igual que lo sigue haciendo en sus galerías de Londres, París, Madrid o Hong Kong.

Reguera también capta -a través de la fotografía- sus mencionados viajes destacando entre otros el de Noruega (1998) y Australia y Nueva Zelanda (2006 y 2007) siendo estos últimos la base de su reciente exposición individual en el Instituto Cervantes de París, titulada Antípodas.

Su colaboración con la música quedó plasmada en sus performances -en 1994 y 2001- en el Stedelijk Museum, con el músico holandés Bart Spaan, quien compuso e interpretó composiciones musicales inspiradas en sus pinturas. Además, colaboró con los poetas franceses Andrée Chédeville y Gilles Mentré, y el español Francisco Pino.

Dentro del elenco de sus premios, podemos destacar el de pintura joven que le entregaron en París en l'Académie des Beaux-Arts de l'Institut de France (1995) y el premio Ojo Crítico, de Radio Nacional de España, en 2001.

Tiene obra, entre otras, en la Colección CEIBS de Shanghai; Marc Moyens Collection en Washington D.C.; Colección del Museo Fundació Juan March, Palma de Mallorca; Colección Testimoni La Caixa, Barcelona; Museo de Arte Contemporáneo de Madrid; Colección de la Junta de Castilla y León; Colección olorVISUAL, Barcelona; Cynorrhodon-FALDAC, Francia; Zurich Financial Services, Suiza; OECD Collection, París; Collection Ph Delaunay, París, Collection ESCE, París. Y en Las Colecciones Reales de Patrimonio Nacional. Con esta última participó en la exposición "Arte Contemporáneo en Palacio". Pintura y Escultura en las Colecciones Reales". En el Palacio Real de Madrid, 2015-2016.

En 2015, el emblemático UMAG Museum de Hong Kong le organizó una exposición retrospectiva titulada "Blue Expansive Landscape", con la colaboración del Consulado de España en Hong Kong.

En 2016 el Museo Esteban Vicente de Segovia le organiza su primera exposición retrospectiva en España.

Exposiciones individuales

2017

Galería Fernández-Braso, Madrid.

2016

Retrospectiva en el Museo Esteban Vicente de Segovia.
Serena Morton Gallery, Londres.

2015

University Museum and Art Gallery, UMAG Museum, Hong Kong.
Instituto Cervantes, París.
Galerie Sylvie Le Page, París.

2014

Galerie Olivier Nouvellet, París.

2013

Karin Weber Gallery, Hong Kong.
Ecole Supérieure de Commerce Extérieur de Paris, ESCE. Comisario: Manifesceto.

2012

Place du Louvre, París. Instalación pictórica. Con los Auspicios de Unesco, Mairie du 1er et Ambassade d'Espagne en France.
Galería Fernández-Braso, Madrid.
Galerie Olivier Nouvellet, París.

2011

Karin Weber gallery, Hong Kong.
"Espace et matière", Instituto Cervantes, Bruselas.
Galerie Pascal Polar, Bruselas.

2010

Galerie Claude Samuel, Paris.
"Beyond Form II " City Hall, Hong Kong.
Galerie Olivier Nouvellet, Paris galería Nuble, Santander.

2009

Museo Cruz Herrera, Sala Manolo Ales, La Línea, Cádiz.
Galería Antonio Machón, Madrid.

2008

Galerie Claude Samuel, París.
Galerie Olivier Nouvellet, París. Sala Rivadavia, Cádiz.
Pascal Polar Knokke Gallery, Bélgica.

2007

"Beyond Form", Sculpture Square, Singapore. Comisaria: Tay Swee Lin.
"Elemental Shift", con Jeffrey Kroll, Scream Gallery, Londres. Comisaria: Serena Morton.
Galerie Olivier Nouvellet, París.
Galería Antonio Prates, Lisboa.

2006

Scream Gallery, Londres. Comisaria: Serena Morton.
Galería Antonio Prates, Lisboa.
Robayera, Miengo, Cantabria.
Sara HessRoney Gallery, Sidney.

2005

Galería Olivier Nouvellet, París.
Global Art Source Gallery, Zurich.
Galerie Pascal Polar, Bruselas.
"Constelaciones". Itinerante Junta Castilla-León: Museo Zuloaga. Iglesia de San Juan de los Caballeros (Segovia).

2004

Galería Antonio Machón, Madrid.
First Floor Gallery, Hamburg.
Fundacion Caneja, Palencia. Junta de Castilla y León. Sala de Exposiciones F.E.C. (Burgos). Junta de Castilla y León
Centro Cultural San Agustín. El Burgo de Osma (Soria). Junta de Castilla y León. Monasterio de Santa Ana (Ávila).
Junta de Castilla y León. Museo de Salamanca (Salamanca). Junta de Castilla y León.

2003

Gallery K., Washington D.C. (comisario: M. Moyens y Komei Wachi). Exhibit E. comisaria Erika Lockyer, Washington DC.
Instituto Cervantes, Londres. Galería Antonio Prates, Lisboa.

2002

Galería Olivier Nouvellet, París. "Voyage intersideral". Comisario: Roger Pierre Turine).
Global Art Source, Zurich.

2001

Gallery K, Washington D.C.
Galerie Pascal Polar, Bruselas.
"Silencios", Stedelijk Museum, Amsterdam. Comisario: Bart Spaan.
Galería Antonio Machón, Madrid.
Art Paris, Stand Pascal Polar, París.

2000

Galerie Olivier Nouvellet, París. Instituto Cervantes, Londres.
Galería Antonio Prates, Lisboa. Instituto Cervantes, Utrecht.

1999

Galería Antonio Machón, Madrid.
Sta. Joana Gallery, Aveiro, Portugal.

1998

Gallery K, Washington, D.C.
Galerie Olivier Nouvellet, París.
Galería António Prates, Lisboa.
Rubén Forni Art Gallery, Bruselas.

1997

Kunst-Raix97, Instituto Cervantes Amsterdam.

1996

Galerie Olivier Nouvellet, París.
La casa del Siglo XV, Segovia.
Rubén Forni Art Gallery, Bruselas.
Galería do Sao Bento, Lisboa.
Galería Antonio Machón, Madrid.

1995

Galerie Olivier Nouvellet, París.
Galería Javier Ochoa, Zaragoza.

1994

“Lichvaal”, Stedelijk Museum, Amsterdam (con Bart Spaan).
Rubén Forni Art Gallery, Bruselas.
Le Sao Bento Gallery, Lisboa.
Galería Olivier Nouvellet, París.
Bárcena & Cía. Gallery, Madrid.
Caja de Ahorros de Salamanca, Palencia.

1993

Galerie Olivier Nouvellet, París.
Torreón de Lozoya, Segovia.
Palacio de Santa Cruz, Valladolid.
Trie Gallery, Atenas.

1991

Galería Arthur París.
Embajada de España en Utrecht.
“Las Francesas”, Valladolid.
Ruben Forni Art Gallery, Brussels.

1990

Galerie Eugen Lendl, Graz (Austria).
Galería Bereshit, Toledo Galería Javier Ochoa, Zaragoza.
Galería Eladio Fernández, Madrid.
Caja de Ahorros de Salamanca, Palencia.

1989

Rubén Forni Art Gallery, Bruselas.
Banco de Bilbao-Vizcaya, Valladolid.

1988

La Casa del S. XV, Segovia.
Ateneo de Madrid, Madrid.

1987

Rubén Forni Art Gallery, Bruselas.

1985

Caja de Ahorros de Salamanca, Palencia.

Colecciones públicas y privadas

CEIBS Collection, Shanghai, China.
M.Y. Foundation of Seoul, Corea del Sur.
OECD Collection, París, France.
Zurich Financial Services, Zurich.
Fundació Juan March, Palma de Mallorca.
Olympic Museum of Seoul, Corea del Sur.
Museo de Arte Contemporáneo Esteban Vicente, Segovia.
Cynorthodon-FALDAC, France.
Marc Moyens Collection, Washington D.C. Estados Unidos.
Colección Testimoni Caixa, Barcelona.
Palacio de la Zarzuela. Colección Patrimonio Nacional, Madrid.
Collection ESCE, París. París.
Colección olorVISUAL, Barcelona.
Phillippe Delaunay collection. Paris.
Silverwood Collection, VA, Estados Unidos
Colección Argentaria BBVA, Madrid.
Consulado de España en Shanghai, China.
Colección de arte contemporáneo Junta de Castilla y León.
Museo de Arte Contemporáneo del Ayuntamiento de Madrid.
Colección Robayera Miengo, Santander.
Fundación Real Madrid.
Colecao de Arte Moderna e Contemporanea Cordeiros, Oporto.

ATR Fundación para la Cultura y el Desarrollo Canario, Islas Canarias.
Colección Premios Angel de Pintura. Madrid.
Biblioteca Nacional Luis Arango, Bogotá.
Colección Ars Citerior, Alicante.
Musée de la Publicité, Collections Nationales, Paris.
Bangladesh National Museum, Dakkar. Argentaria Collection, Madrid.
Diputación de Palencia.
Reinichiepothekek Bank Collection, Madrid.
Colección Premios Angel de Pintura, Madrid.
Colección Caja Segovia.
Fundación António Prates Lisboa.
Colección de la Diputación de Cádiz.
Colección Diputación de Córdoba.
Global Art Source Foundation, Zurich.
Fundación Nicomedes G. Gómez, Segovia.
Dr. Urs. Schenker Collection, Zurich.
Bianchi Collection, Zurich. Colección Wellington Madrid.
Heger Collection, Oslo.
Colección Premios Certamen de Artes Plásticas de Alcorcón. Madrid.
Brigitte et Jacques Gairard, France.
P.N. Dahl Naess Collection, Oslo.

Fernández-Baaso
G A L E R I A D E A R T E